

# HD Keeper

**Manual do usuário**

# Índice

Capítulo 1 – Introdução .....	3
1-1 Funções .....	3
1-2 Características .....	3
Capítulo 2 - Instalação .....	3
2-1 Requisitos básicos do sistema para instalação .....	3
2-2 Antes de instalar .....	4
2-3 Iniciando instalação.....	4
2-3-1 Instalando o driver no Windows 95/98/me/2000/NT/XP (programa de instalação) ....	4
2-3-2 Instalação da placa .....	4
2-4 Teste rápido .....	6
Capítulo 3 - Guia Básico de Operação.....	6
3-1 Definição dos termos .....	6
3-2 Guia de operações .....	6
3-2-1 Teclas do menu .....	6
3-2-2 Configurar a partição protegida .....	10
3-2-3 Configurando os parâmetro do Menu .....	11
3-2-4 Proteção de Bios .....	12
3-2-5 Como modificar a senha de administrador .....	12
3-2-6 Como desinstalar a proteção .....	12
3-3 Número de série .....	12
3-4 Como utilizar Múltiplos Boots .....	12
3-4-1 Selecionar múltiplo boot através do software BootMagic .....	13
3-4-2 Selecionar múltiplo boot através do System Commander .....	13
3-4-3 Como tirar o aviso de possível infecção de vírus .....	13
Capítulo 4 - Problemas .....	13
4-1 Esquecimento de senha .....	13
4-2 Aviso de placa não encontrada .....	14
4-3 Tela azul ou erros do windows.....	14

# Capítulo 1

## Introdução

### 1-1 - Funções

Instalação expressa, pressione a tecla <enter> quando aparecer o menu de instalação. (antes instale o software da HD Keeper no Windows.).

Após a instalação, caso os dados da partição protegida forem afetados por hacker ou vírus, reinicie o computador e após aparecer a primeira tela de inicialização da bios, pressione a tecla <9>, a partição protegida será restaurada em poucos segundos e será emitido um bip confirmando a operação, após o bip o sistema operacional será inicializado com os parâmetros configurados no ato da instalação da proteção

Suporta PIO, DMA33, DMA66, Ultra DMA66, ATA-100, Ata 133, Ultra-ATA-100 IDE.

Suporta controladores de disco do tipo IDE, SCSI e SATA.

Suporta FAT16/16E, FAT32/32E, NTFS/HPFS.

Suporta 256GB de disco rígido.

Protege o disco rígido inteiro ou somente a(s) partição(ões) desejada(s).

Suporta boot por mais de um sistema operacional pelo System Commander e múltiplas partições bootáveis pelo bootmagic

Suporta windows 3x/95/98/ME/200/nt/xp.

Protege a Bios.

### 1-2 - Características

Na primeira instalação, atualização, ou restauração, a proteção utiliza apenas 5KB do disco, quando a proteção está funcionando pode utilizar até 1.33MB do disco.

Dynamic Virtual Hard Disk Drive (DVHDD) - Uma imagem é criada e administrada pela proteção feita na partição protegida, onde pode-se adicionar ou subtrair dados.

## Capítulo 2

### Instalação

#### 2-1 - Requisitos básicos do sistema para instalação

CPU: 386 ou superior

Memória: 8M ou superior

Disco rígido: IDE, EIDE e SCSI, SATA (no mínimo 2GB de capacidade).

## **2-2 - Antes de Instalar**

Tenha certeza que o seu sistema corresponde com as especificações acima

Se um produto similar estiver instalado, remova-o.

Faça uma checagem com um antivírus e remova todos os vírus (caso houver algum).

Faça o scandisk ou chkdsk do windows e desfragmente toda(s) a partição(ões) que será(ao) protegida(s).

## **2-3 - Iniciando instalação**

São somente dois passos para instalar a proteção:

### **2-3-1 - Instalação do driver no Windows 95/98/ME/2000/NT/XP**

Inicie o computador com o Windows 95/98/ME/2000/NT/XP/2003.

Execute o arquivo setup.exe que está no CD que acompanha a proteção.

Desligue o computador.

### **2-3-2 - Instalação da placa**

Instale o software e tenha certeza que o computador está desligado.

Abra o computador e insira a placa em um slot PCI vazio.

Feche o computador e ligue.

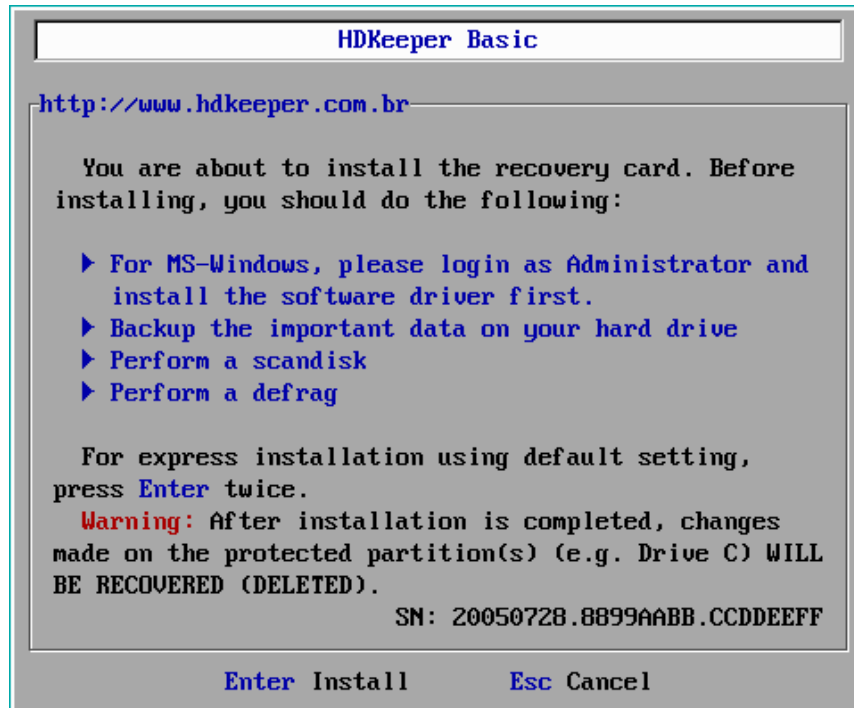
Confira se as configurações da BIOS condizem com a descrita abaixo:

Selecione a opção: Boot From LAN: First ou algo parecido com isso, pois essa opção é diferente em vários modelos de placas mãe.

Desabilite a opção: Vírus Warning.

Se ouvir algum item de restauração na bios desabilite-o.

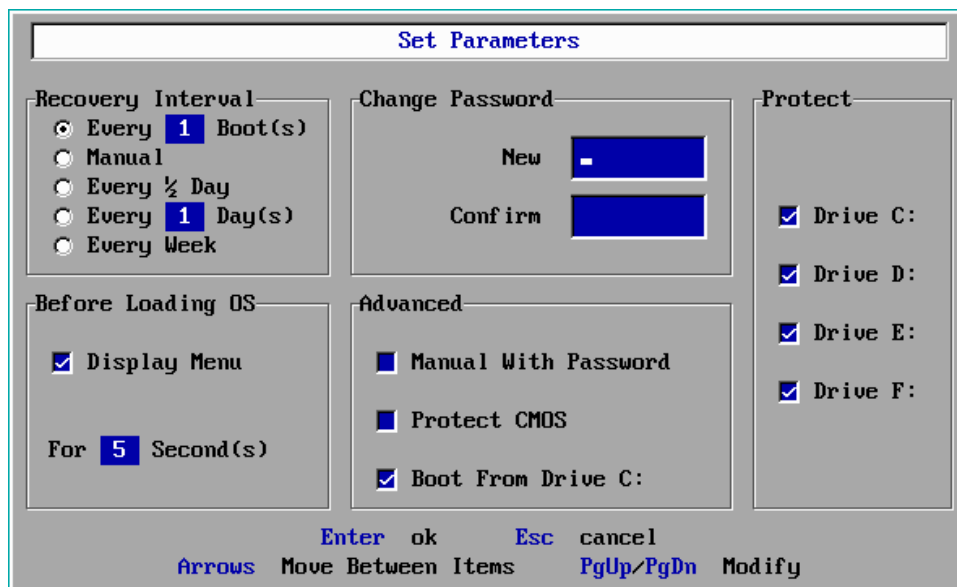
Após fazer essas configurações reinicie o computador e irá aparecer a seguinte tela:



(Menu de instalação)

Pressionando a tecla <enter> 3 vezes a instalação será concluída rapidamente, com a configuração padrão.

Pressione <enter> 1 vez irá aparecer a seguinte opção:



(Menu de configurações)

Pressione a tecla <Tab> para ir para cada opção.

Pressione <espaço> ou <PgUp> <PgDn> para selecionar a opção desejada.

Pressione OK para manter a configuração desejada ou CANCEL para cancelar as configurações.

## 2-4 - Teste rápido

Crie uma pasta na(s) partições protegidas, reinicie o computador e faça a proteção restaurar as partições.

Quando iniciar o sistema operacional verifique se a(s) pasta(s) ainda existe, caso ela não aparecer significa que o computador está protegido e a instalação foi concluída sem erros.

# Capítulo 3

## Guia Básico de operação

### 3-1 - Definição dos termos

**Protected Mode:** Essa opção garante que todos os conteúdos da partição protegida estão protegidos. Caso essa opção não for selecionada os dados da partição protegida, não estarão mais protegidos.

**Supervisor Mode:** Essa opção desliga temporariamente a proteção deixando o conteúdo protegido vulnerável à modificações e pode ser apagado, modificado e também podem ser adicionados dados na área protegida.

**Save Data:** Se o conteúdo da partição protegida for modificado e o protected mode estiver selecionado é necessário salvar essas alterações através da opção save data.

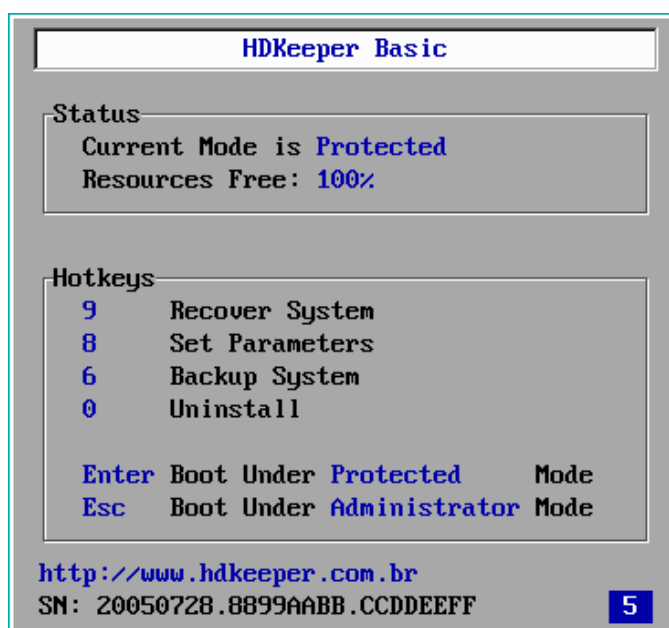
**Recover Data:** Essa opção restaura o conteúdo da(s) partição(ões) protegida(s).

**Manual with password:** Se esse item for selecionado toda vez que for pressionada a tecla <9> para restaurar o sistema será necessário inserir a senha de administrador, para restaurar o conteúdo da partição protegida.

### 3-2 - Guia de operações

#### 3-2-1 - Teclas do Menu

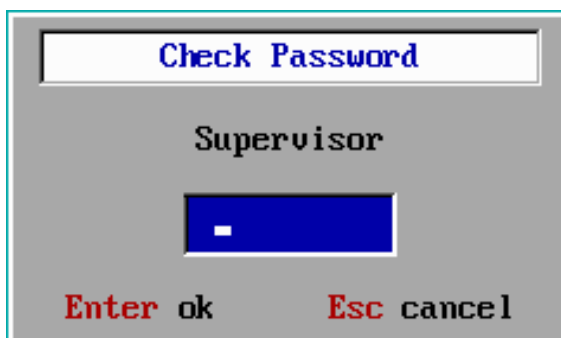
Após a instalação completa da proteção todo boot irá aparecer a seguinte tela:



Pressione qualquer tecla e o tempo irá parar.

Pressione a tecla <Enter> e o computador irá iniciar o sistema operacional e o conteúdo da partição protegida estará protegido.

Pressione a tecla <Esc> e a seguinte tela irá aparecer:



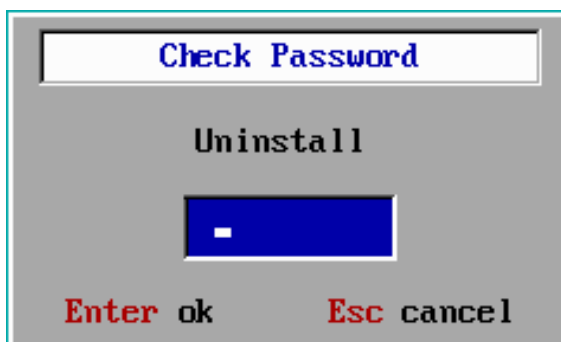
Após ser digitada a senha correta, pressione a tecla <Enter> irá aparecer a seguinte tela:



Caso seja pressionado <yes> o conteúdo da partição protegida não estará protegido, se for pressionado <no> o conteúdo da partição permanecerá protegido e retorna ao menu principal.

Pressione a tecla <0> para desinstalar a proteção.

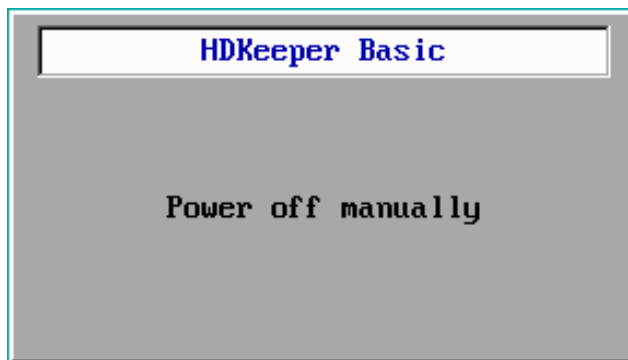
Após a tecla <0> ser pressionada irá aparecer a seguinte tela:



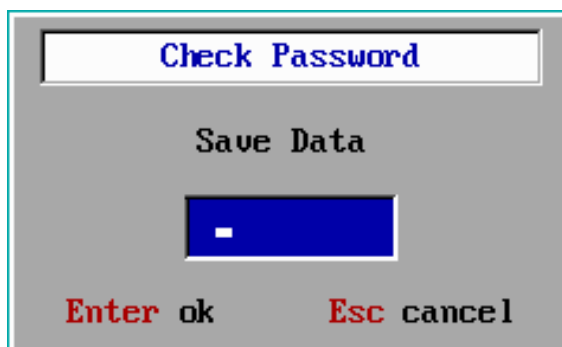
Após digitar a senha correta, pressione <Enter> e irá aparecer a seguinte tela:



Se for pressionado <yes> a proteção será removida e irá aparecer a seguinte tela:



Pressione a tecla <6> para salvar as alterações feitas no conteúdo protegido. Após pressionar a tecla <6> irá aparecer:

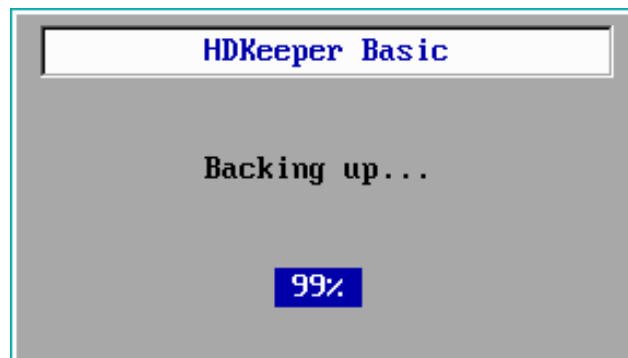




Após digitar a senha correta, pressione a tecla <Enter> e a seguinte tela irá aparecer:



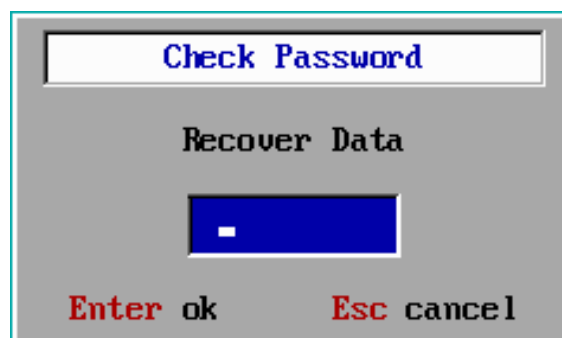
Pressione <Yes> e a seguinte tela irá aparecer:



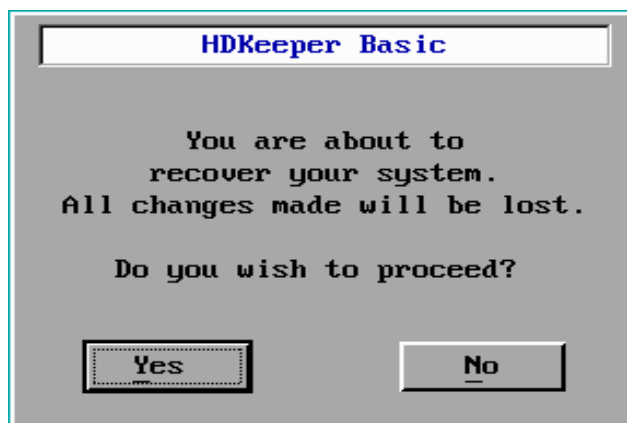
Essa tela mostra que as modificações estão sendo salvas, quando o processo for concluído, o computador irá reiniciar automaticamente.

Pressione a tecla <9> para restaurar as alterações feitas.

Após pressionar a tecla <9> a seguinte tela irá aparecer:



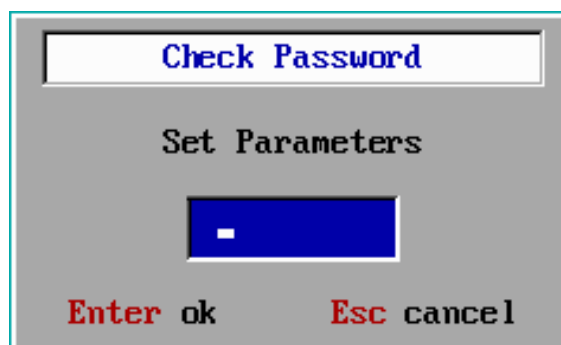
Após digitar a senha correta, pressione a tecla <Enter> e a seguinte tela irá aparecer:



Após pressionar <Yes> o sistema operacional será iniciado.

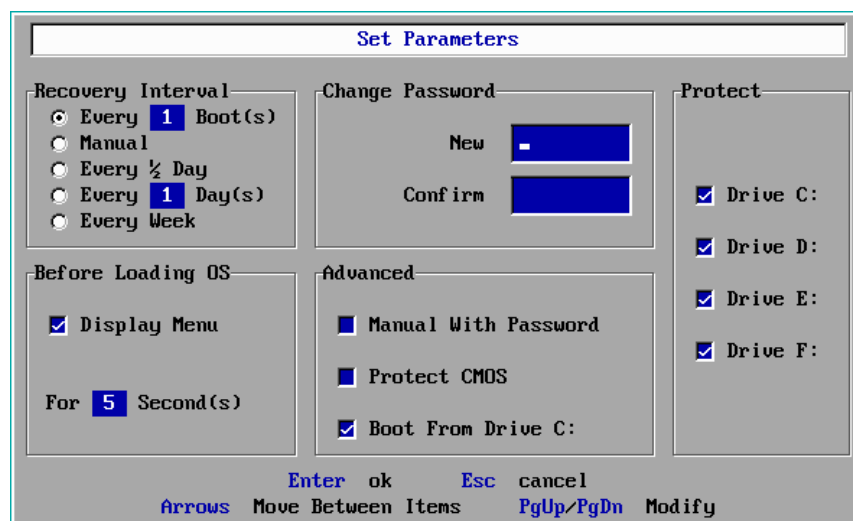
A tecla <8> serve para entrar na área de configuração da proteção.

Pressionando a tecla <8>, irá aparecer a seguinte tela:



Após a digitar a senha correta, pressione a tecla <Enter>, e irá aparecer a tela de configuração da HD Keeper.

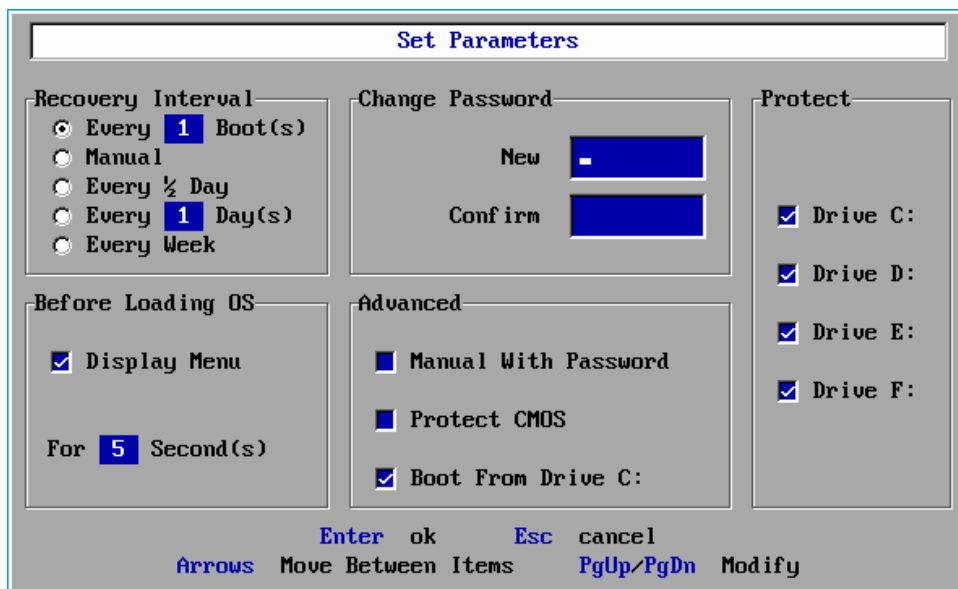
### 3-2-2 – Configurar a partição protegida



Essa opção está como padrão para proteger todas as partições, caso não queira proteger alguma partição desmarque a opção que corresponde à partição que não deseja proteger. Para navegar pelo menu utilize a tecla <tab> e para desmarcar uma opção pressione <espaço>.

Recomenda-se somente proteger a partição que contém o sistema operacional.

### 3-2-3 - Configurando o parâmetro do Menu



Pode-se configurar a restauração a cada boot, a cada 1 a 99 dias, a cada 1/2 dia, toda semana ou manualmente.

Se for selecionada a restauração manualmente basta pressionar a tecla <9> na tela principal digitar a senha e o processo irá iniciar.

Se for selecionado o item protect CMOS (protect BIOS), a Bios estará protegida.

Caso não for selecionada essa opção, a bios não estará protegida.

Se for selecionado o item Boot From HD only (Drive C), o computador será iniciado pelo disco de sistema.

Se a opção Booting Display (Display Menu) não for selecionada, toda vez que o computador for iniciado a tela inicial da HD Keeper NÃO irá aparecer.

Para aparecer o Menu da HD Keeper, ligue o computador e antes de iniciar o Windows pressione a tecla <8>.

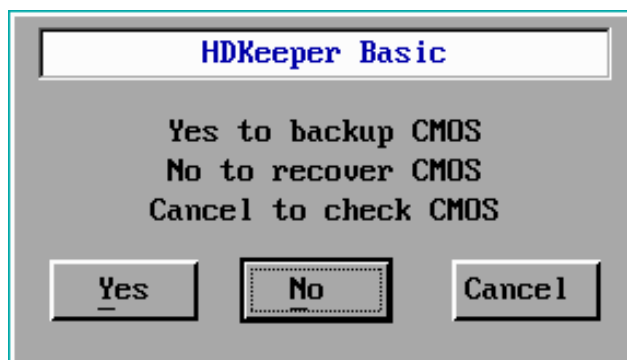
Se a opção hotkeys for selecionada, toda vez que o computador for iniciado irá aparecer o menu principal da HD Keeper.

O tempo de aparição do menu pode variar de 1 à 15 segundos.

O padrão é 9 segundos.

### 3-2-4 - Proteção de BIOS (CMOS )

Se essa opção for selecionada, toda vez que for feita alguma modificação na BIOS irá aparecer a seguinte tela:



Pressione <Yes> e as modificações serão mantidas.

Pressione <No> e as modificações serão desfeitas.

Pressione <Cancel>, e o computador será reinicializado três vezes e após isso as alterações serão mantidas.

### 3-2-5 - Como modificar a senha de Administrador

A senha padrão é "function", todas as letras são minúsculas.

Para mudar a senha insira a senha antiga, (caso nunca tenha modificado digite a senha padrão) depois insira a nova senha e confirme a operação.

### 3-2-6 - Como desinstalar a Proteção

Pressione a tecla <0> no menu de opções. Consulte o manual no tópico 3-2-1.

## 3-3 - Número de série

Se for pressionada a tecla "1" no menu principal será preciso digitar a senha e após isso irá aparecer o número de série.

20040214.8899AABB.CCDDEEFF

20040214 - Essa parte mostra a data de fabricação da sua placa.

8899AABB.CCDDEEFF - Essa parte do número de série que único para cada placa.

## 3-4 - Como utilizar múltiplos boots

### 3-4-1 - Selecionar múltiplo boot através do software BootMagic

BootMagic é um programa que é utilizado para administrar múltiplo boot.

Selecione o HD que deseja fazer o múltiplo boot e instale o BootMagic, o sistema operacional e a proteção Hd Keeper nessa ordem.

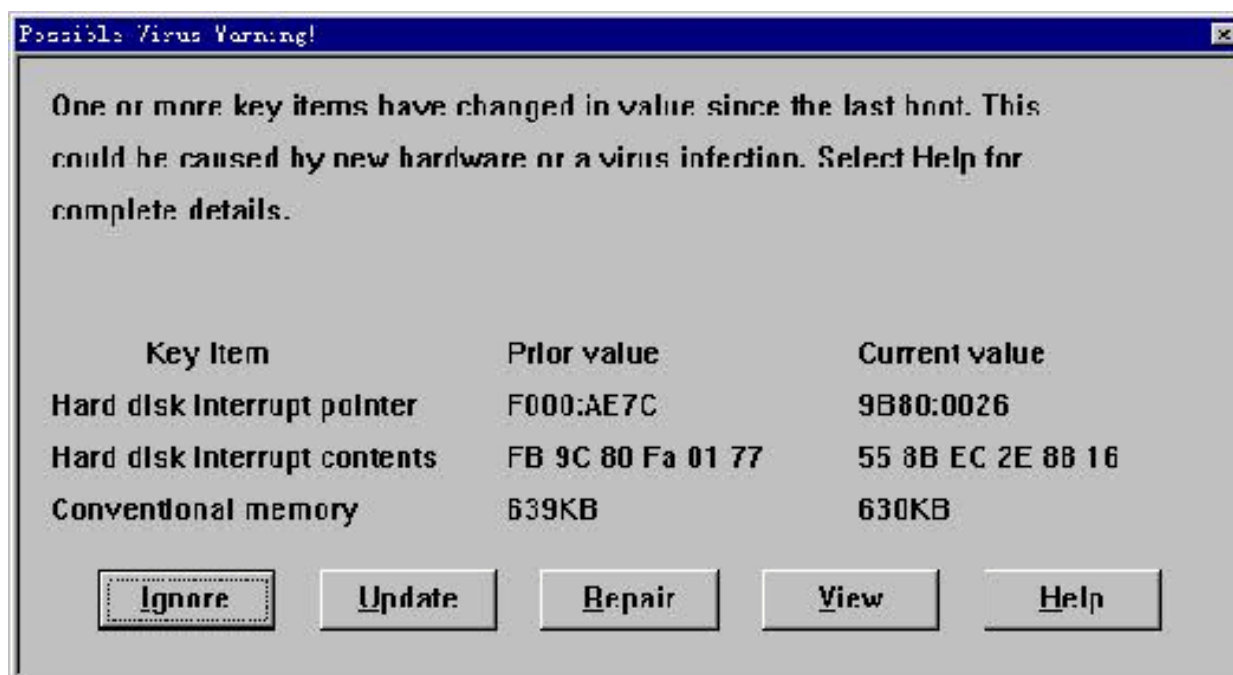
### 3-4-2 - Selecionar múltiplo boot através do System Commander

Primeiro instale o sistema operacional e aplicativos. Segundo, instale o System Commande, e por último instale a proteção Hd Keeper.

### 3-4-3 - Como tirar o aviso de possível infecção por vírus

Na primeira vez que o System Commander é iniciado, antes da instalação da proteção HD Keeper, irá aparecer o seguinte aviso:

Possível ataque de vírus.



Pressione a tecla <U> para atualizar. O computador irá se reinicializar salve as modificações e essa tela não irá aparecer nem quando for desinstalada a proteção ou restaurada.

## Capítulo 4 Problemas

### 4-1 - Esquecimento de senha

Tente a senha padrão, se não funcionar pegue seu número de série e entre em contato com a Hd

Keeper.

## 4-2 - Aviso de placa não encontrada

A placa pode estar mal encaixada, ou a configuração de boot da BIOS pode estar errada.

## 4-3 - Tela azul ou erros no Windows

Restaure o sistema.

Caso isso não resolva desinstale a proteção faça o scandisk ou chkdsk do windows.

Caso nenhuma opção funcione entre em contato com a Hd Keeper.